



Fournir des connaissances, des outils et des méthodes pour soutenir une pêche européenne responsable, durable et profitable hors des eaux européennes.

Créé dans le cadre d'un programme de recherche et d'innovation Horizon UE 2020. Un consortium de 21 partenaires venant de 12 pays et 16 groupes de référence représentant d'autres pays et organisations internationales.

Durée de 48 mois: Juin 2017- Mai 2021.

Sujet du programme de travail:

H2020-SFS-21-2016: Faire avancer le savoir biologique et améliorer les outils de gestion pour les espèces de poissons commercialement importantes et autres produits de la mer.



Pourquoi?

Approximativement 20% des captures de la flottille de pêche européenne proviennent des eaux non-européennes. L'accès à ces eaux est souvent basé sur des accords avec les états côtiers qui permettent à la flottille européenne de pêcher le surplus de stock en échange de subventions pour le développement d'infrastructures dans le secteur de la pêche. Ces accords ont été critiqués car la pêche est mal régulée et sa gestion est souvent basée sur des connaissances, une conformité aux normes et une mise en vigueur des lois limitée. De plus, la confiance entre les différents acteurs fait souvent défaut.

Objectifs

L'objectif général est d'améliorer le savoir et la gestion des pêcheries de l'UE en dehors de l'Europe, tout en contribuant à la durabilité et aux profits à long terme.

Les objectifs spécifiques sont:

- Faire progresser le savoir et collecter les données liées aux caractéristiques biologiques des principaux stocks de poissons qui sont importants pour la flottille européenne en dehors des eaux de l'UE.
- Schématiser et analyser la chaîne de valeur des pêcheries sélectionnées et leurs infrastructures actuelles afin de suggérer des améliorations qui permettent un futur durable, profitable et prévisible des provisions.
- Etudier les pratiques juridiques et contractuelles, ainsi que les restrictions de ces pêcheries afin de suggérer des améliorations sur leur stratégie de gestion.
- Développer en proche collaboration avec les différents acteurs des plans de gestion flexibles, dynamiques et prêts à l'emploi.
- Evaluer, pour les plans de gestion, la pertinence, l'applicabilité, la durabilité, les coûts, les bénéfices et la conformité avec les objectifs généraux. Fournir un retour d'information sur la faisabilité ainsi qu'une stratégie sur leur mise en application potentielle.
- Développer des outils généraux de gestion des pêcheries.
- Assurer l'éducation, l'apprentissage et la dissémination de tous les acteurs de la chaîne de valeur des pêcheries européennes dans les eaux de l'Accord de Collaboration des Pêcheries Durables ("Sustainable Fisheries Partnership Agreement") et les eaux internationales, ainsi que le renforcement de leurs compétences professionnelles et de leur réseau local.

Approches

Basées sur six études de cas incluant : le Cap Vert, la Mauritanie, le Sénégal, les Seychelles et les eaux internationales du sud-est et sud-ouest de l'Atlantique. En effet dans ces régions la flottille Européenne est activement engagée dans le secteur d'activité de la pêche.

Analyser les impacts biologiques, écologiques, technologiques, économiques, politiques et sociaux des pêcheries de l'UE dans les études de cas pour faire progresser le savoir et promouvoir une exploitation durable et profitable.

Introduire des méthodes de gestion axées sur les résultats et développer de nouveaux outils d'aide à la décision pour ces pêcheries et tester leurs pertinences en collaboration avec les différents acteurs.

Développer les capacités de gestion des pêcheries et des disciplines connexes parmi les différents acteurs.

Carte représentant les aires géographiques des études de cas et les pays d'origine des participants.



Résultats attendus

Consolidation du savoir pour améliorer la gestion des pêcheries de l'UE dans et en-dehors des eaux européennes. Par exemple, par la collecte de données écologiques, économiques et sociales de ces pêcheries, comme par exemple, la collection de données sur les aspects importants au niveau écologique, économique et social de ces pêcheries.

Nouvelles perspectives de durabilité concernant les espèces économiquement importantes telles que le thon, le merlu, le maquereau, la pieuvre et autres espèces d'intérêt dans les eaux non-européennes. Celles-ci contribueront à l'exploitation de ces espèces à un niveau équivalent ou en deçà du rendement maximal durable.

Création de la base de données FarFish et mise en place de méthodes standardisées destinées à la collecte de données biologiques et écologiques de ces pêcheries.

Des outils d'aide à la décision accessibles et adaptables.

Standardisation des directives volontaires pour la réalisation de plans de gestion sur mesure.

Recommandation de certaines pratiques pour une gestion améliorée et une mise en oeuvre de nouveaux outils de gestion de pêcheries.

Programmes et matériels de formation donnant accès à une connaissance approfondie de la gestion des pêcheries ainsi que l'optimisation des ressources tout au long de la chaîne de valeur.

Amélioration des compétences professionnelles et des capacités de ceux qui travaillent et qui sont formés pour travailler dans l'économie bleue.

Renforcement de la responsabilité de la flottilles européenne pour l'utilisation durable des ressources marines en dehors des eaux de l'UE.

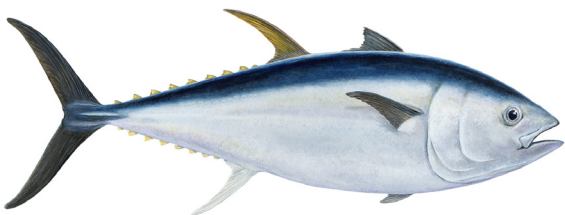


Maquereau @fauna.is

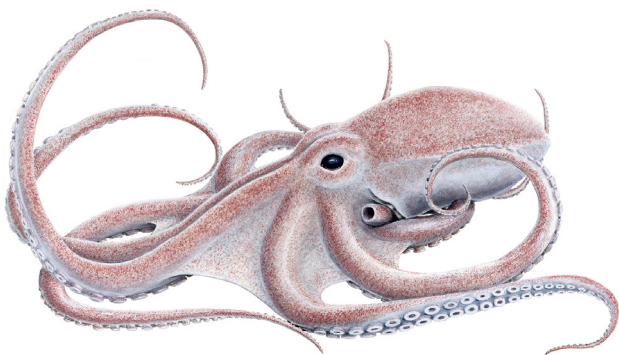


Impact attendu

- Connaissances approfondies de l'impact des pêcheries de l'UE dans les eaux hors UE.
- Nouvelles découvertes et nouveaux outils, utilisés pour la gestion des pêcheries et la prise de décision.
- Exploitation de la pêche ajustée pour des rendements maximaux durables.
- Amélioration des profits à long terme de la flottille de pêche de l'Union Européenne.
- Augmentation du nombre d'emplois dans le secteur de la pêche.
- Amélioration des capacités et de la diffusion.



Thon



Pieuvre



Merlu



INSTITUTE OF MARINE RESEARCH



Shuttle Thread



UNITED NATIONS
UNIVERSITY
Fisheries Training Programme

Coordinateur de projet

Jónas R. Viðarsson

tel: +354 858 5107 e-mail: jonas@matis.is

Gestionnaire de diffusion

Steinar B. Aðalbjörnsson

tel: +354 858 5111 e-mail: steinar@matis.is

Matis ohf. Iceland www.matis.is

© 2018FarFish. Tous droits réservés.

www.farfish.eu